

Europe Solidaire Sans Frontières > Français > Europe & France > France > Écologie (France) > Ecologie : Parc des Beaumonts (France) > Entomologie > Rapports (Entomologie) > **Papillons du parc des Beaumonts et de Montreuil (Seine-Saint-Denis) : (...)**

La faune des Beaumonts en photo

Papillons du parc des Beaumonts et de Montreuil (Seine-Saint-Denis) : hétérocères et microlépidoptères - IV - Des Thyrididae aux Noctuidae

lundi 22 octobre 2018, par [LANTZ André](#), [ROUSSET Pierre](#) (Date de rédaction antérieure : 19 avril 2019).

Pour la première partie de ce rapport (ESSF, article 35495), cliquez ici : [Papillons du parc des Beaumonts et de Montreuil \(Seine-Saint-Denis\) : hétérocères et microlépidoptères - I - Des Hepialidae aux Pyralidae.](#)

Pour la deuxième partie de ce rapport (ESSF, article 45866), cliquez ici : [Papillons du parc des Beaumonts et de Montreuil, \(Seine-Saint-Denis\) : hétérocères et microlépidoptères - II - Les Crambidae - A - Les Crambinae \(Crambes\).](#)

Pour la troisième partie de ce rapport (ESSF, article 46590), cliquez ici : [Papillons du parc des Beaumonts et de Montreuil \(Seine-Saint-Denis\) : hétérocères et microlépidoptères - III - Les Crambidae - B - Autres sous-familles.](#)

Dernière mise à jour le 11 juin 2022 (Point blanc).

Sommaire

- [THYRIDIDAE](#)
- [LASIOCAMPIDAE](#)
- [SATURNIIDAE](#)
- [SPHINGIDAE](#)
- [DREPANIDAE](#)
- [GEOMETRIDAE](#)
- [NOTODONTIDAE](#)
- [EREBIDAE](#)
- [NOCTUIDAE](#)

THYRIDIDAE

Sphinx pygmé *Thyris fenestrella*

Synonyme : Le pygmé

Période de vol : mai-juillet

Habitat : clématites



Sphinx pygmé, Thyris fenestrella, parc des Beaumonts, 15 août 2014. Cliché Pierre Rousset.

LASIOCAMPIDAE

Le Bombyx du chêne *Lasiocampa quercus*

Synonyme : Le minime à bandes jaunes

Période de vol : juillet



Bombyx du chêne, Lasiocampa quercus, parc des Beaumonts, 3 août 2008, cliché Thierry Laugier



Capturée et en train d'être dégustée par une libellule (Anax empereur).

Bombyx du chêne, Lasiocampa quercus, parc des Beaumonts, 31 juillet 2015. Cliché Pierre Rousset.



Bombyx du chêne, Lasiocampa quercus, Crouy-sur-Ourcq, 28 juin 2020. Cliché André Lantz.

SATURNIIDAE

Saturnia pyri

SPHINGIDAE

Mimas tiliae

Le moro-sphinx *Macroglossum stellatarum*

Périodes de vol : avril-mai et juillet-août

Habitat : galium



Le moro-sphinx, Macroglossum stellatarum, parc des Beaumonts, 18 mars 2016, cliché André Lantz



Le moro-sphinx, Macroglossum stellatarum, parc des Beaumonts, 16 juillet 2017, cliché Pierre Rousset



Le moro-sphinx, Macroglossum stellatarum, parc des Beaumonts, 16 août 2015, cliché Pierre Rousset

DREPANIDAE

La Batis *Thyatira batis*

Période de vol : avril-octobre

Habitat : espaces boisés, coteaux à végétation arbustive et ronciers

Répartition : partout en Europe et en France

GEOMETRIDAE

Thalera fimbrialis

Hemistola chrysoprasaria

La timandre aimée *Timandra comae*

Synonymes : le talisman, l'anguleuse

Périodes de vol : mai-septembre

Habitat : prairie, friches, bord des étangs



La timandre aimée, Timandra comae, parc des Beaumonts, 1^{er} août 2016. Cliché Pierre Rousset.

Scopula nigropunctata

L'acidalie ocreuse *Idaea ochrata*

Taille : 18 à 24mm d'envergure. Une génération.

Période de vol : juin-juillet (août).

Répartition : sud de l'Europe, partout en France.

Habitat : polyphage. Sites ouverts (friches, talus, falaises).

Description : ailes de couleur ocre traversées par des lignes plus foncées subparallèles et peu sinueuses dont les plus marquées se situent en général dans la zone post médiane. Possède une série régulière de points marginaux, plus ou moins marqués. Peut posséder un point sombre sur l'aile postérieure, mais pas sur l'aile antérieure (ou alors très estompé).



L'acidalie ocreuse, Idaea ochrata, parc des Beaumonts, 25 juin 2015. Cliché Pierre Rousset.



L'acidalie ocreuse, Idaea ochrata, parc des Beaumonts, 09 juillet 2021. Clichés Pierre Rousset.



L'acidalie ocreuse, Idaea ochrata, parc des Beaumonts, 11 juillet 2021. Clichés Pierre Rousset.

La Phalène rustique *Idaea rusticata*

Synonyme : Acidalie rustique, Acidalie campagnarde

Période de vol : (mai) juillet à septembre (octobre)

Répartition : Répandue à travers l'Europe jusqu'en Iran. Présente dans presque toute la France mais absente de la partie Sud-Ouest.

Habitat : commune dans les lieux ouverts, friches et jardins bien exposés.

Chenille : semble polyphage.



La Phalène rustique Idaea rusticata, parc des Beaumonts, 8-9 juillet 2024. Clichés Pierre Rousset.

Idaea fuscovenosa

La vieille *Idaea seriata*

Synonyme : La voisine

Taille : envergure 15-18 mm

Période de vol : mars-octobre en plusieurs générations

Habitat : polyphage. Très répandue jusqu'en ville. Souvent collée aux fenêtres ou murs...

Répartition : Presque toute l'Europe et partout en France. Commune.

Présente un semis de points formant une ligne caractéristique sur les ailes, très variables d'aspect et parfois très enfumées.



La vieillie, Idaea seriata, parc des Beaumonts, 25 juin 2016. Cliché Pierre Rousset.

Idaea dimidiata

L'Acidalie blanche *Idaea subsericeata*

Synonyme : L'Acidalie blanchâtre

Taille : envergure 20 mm (18-25 mm)

Période de vol : avril-septembre en plusieurs générations

Répartition : bien répandue en Europe et en France

Habitat : Friches, bords des chemins, clairières

Description : de couleur blanc soyeux, avec des lignes transversales gris clair presque droites. Elle possède des pointillés marginaux, et un point cellulaire sur chaque aile pas toujours présent et souvent peu marqué.



L'Acidalie blanche, Idaea subsericeata, parc des Beaumonts, 1^{er} septembre 2018. Cliché Pierre Rousset.



L'Acidalie blanche, Idaea subsericeata, parc des Beaumonts, 9 juillet 2021. Cliché Pierre Rousset.

Idaea trigeminata

Idaea aversata

L'Acidalie dégénérée *Idaea degeneraria*

Période de vol : IV-IX en plusieurs générations

Répartition française : Sud et ouest, plus localement en Ile-de-France et dans l'ouest

Habitat : Friches, bords des chemins...

Rhodometra sacraria

La phalène de l'ansérine *Scotopteryx chenopodiata*

Synonyme : La chénopodie

Période de vol : juillet-août

Habitat : polyphage sur plantes basses, trèfle, luzerne



La phalène de l'ansérine, Scotopteryx chenopodiata, parc des Beaumonts, 07 août 2013. Cliché Pierre Rousset.

Xanthorhoe fluctuata

L'alternée *Epirrhoe alternata*

Périodes de vol : mai-juin et juillet-août

Habitat : galium, milieux herbus, végétation basse de lisière



L'alternée, Epirrhoe alternata, parc des Beaumonts, 22 août 2016. Cliché Pierre Rousset.





L'alternée, Epirrhoe alternata, parc des Beaumonts, 22 mai 2019. Clichés Pierre Rousset.

La brocatelle d'or *Camptogramma bilineata*

Synonyme : la brocatelle dorée

Taille : entre 13 et 16 mm pour l'aile antérieure.

Périodes de vol : mai-juin et juillet-août (mai à octobre en France en une génération, sauf dans le Sud où existe une seconde génération partielle).

Répartition : Eurasiatique, jusqu'en Asie centrale. Répandue en France (sauf Corse) :eten l'Europe..

Habitat : polyphage sur plantes basses. Milieux variés : jardins, parcs, haies, lisières forestières...

Description : coloration dominante jaune. silhouette triangulaire au repos. La dominante est jaune, plus ou moins vif ou brunâtre, avec de nombreuses lignes sinueuses plus foncées, et deux lignes grisâtres.



La brocatelle d'or, Camptogramma bilineata, parc des Beaumonts, 21 juillet 2015. Cliché Pierre Rousset.



La brocatelle d'or, Camptogramma bilineata, parc des Beaumonts, 25 juin 2017. Cliché Pierre Rousset.



La brocatelle d'or, Camptogramma bilineata, parc des Beaumonts, 8 juillet 2017. Cliché Pierre Rousset.

Cosmorhoe ocellata

Dysstroma truncata

Cidaria fulvata

Epirrita dilutata

La Chématobie hivernale *Operophtera brumata*

Synonyme : la phalène brumeuse, la phalène hiémale, la cheimatobie hiémale, l'arpenreuse tardive (sous sa forme de chenille)

Envergure (ailes écartées) : 28-33 mm

Périodes de vol : observations au parc des Beaumonts : novembre-décembre. Dans son aire de répartition : octobre-février.

Aire de répartition : Régions tempérées. Toute l'Europe et une partie de l'Asie. (Quasiment) toute la France métropolitaine.

Habitat : polyphage (grand nombre d'espèces de plantes sauvages ou cultivées, arbres...)



La Chématobie hivernale, Operophtera brumata, mâle, parc des Beaumonts, 25 décembre 2018.
Cliché Pierre Rousset.

Perizoma bifaciata

L'Eupithécie printanière *Eupithecia abbreviata*

Gymnoscelis rufifasciata

L'Eupithécie de la Verge d'Or *Eupithecia virgaureata*

Taille : 17 à 20 mm

Périodes de vol : bivoltine. Avril-juin et juil.-août

Répartition : toute l'Europe (sauf zone méditerranéenne) et de la Sibérie au Japon. Partout en France sauf le littoral nord-atlantique et méditerranéen.

Milieus : divers, des lieux incultes aux zones humides, bois clairs, parc et jardins...



L'Eupithécie de la Verge d'Or, Eupithecia virgaureata, rue Ferrer (parc des Beaumonts), 19 avril

2019. Cliché Pierre Rousset.

Posée sur un mur au coin de la rue Ferrer, en contrebas du parc.

L'Horisme rayé *Horisme vitalba*

Synonyme : La larentie de la clématite

Périodes de vol : avril-mai et juillet-août

Répartition : largement répandue en Europe et en France

Habitat : friches, bois clairs, jardins

L'Horisme élégant *Horisme tersata*

Synonyme : L'essuyée

Périodes de vol : mai et juillet

Répartition : toute l'Europe, partout en France

Habitat : bords de haies, bois clairs, parcs et jardins

Horisme radicularia

Melanthia procellata

La triple raie *Aplocera plagiata*

Taille : environ 3,5 cm entre les apex des ailes antérieures

Périodes de vol : mai-juin et juil.-août

Milieux : millepertuis, dans Paris, friches et terrains vagues



La triple raie posée sur un tronc, le 25 août 2011, cliché André Lantz

Ligdia adustata

Stegania trimaculata

Macaria alternata

La géomètre à barreaux *Chiasmia clathrata*

Synonyme : la phalène réticulée, le réseau

Taille assez modeste pour une géomètre.

Périodes de vol : avril-mai et juillet-août

Habitat : Fabacées, trèfles, luzerne



La géomètre à barreaux, Chiasmia clathrata, 6 mai 2011, cliché André Lantz



La géomètre à barreaux, Chiasmia clathrata, parc des Beaumonts, 03 août 2019. Cliché Pierre Rousset.

Colotois pennaria

Biston betularia

Erannis defoliari

Agriopis aurantiaria

Agriopis marginaria

La Boarmie pétrifiée *Menophra abruptaria*

Périodes de vol : avril, juin-(septembre)

Habitat : parcs, lisières, jardins



La Boarmie pétrifiée, 19 avril 2013, cliché André Lantz

La Boarmie rhomboïdale *Peribatodes rhomboidaria*

Périodes de vol : avril-octobre

Répartition : toute l'Europe, partout en France

Habitat : friches, bois clairs, jusqu'en ville

La Boarmie crépusculaire *Ectropis crepuscularia*

Synonyme : la bi-ondulée

Périodes de vol : mars-mai et juillet-août.



La Boarmie crépusculaire, Ectropis crepuscularia, 26 février 2013, cliché André Lantz

La phalène picotée *Ematurga atomaria*

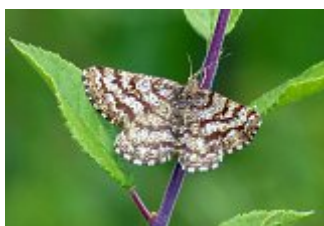
Synonyme : La rayure jaune picotée

Périodes de vol : avril-mai et juillet-août

Habitat : polyphage sur plantes basses, lotiers



La phalène picotée, Ematurga atomaria, mâle, parc des Beaumonts, 02 mai 2018. Clichés Pierre Rousset.



La phalène picotée, Ematurga atomaria, femelle, parc des Beaumonts, 25 mai 2018. Clichés Pierre Rousset.

La Corythée anglaise *Thera britannica*

Synonyme : La phalène anglaise

Périodes de vol : mai-juin et septembre-octobre (bivoltine)

Répartition : Europe septentrionale et centrale. Présence morcelée en France.

Habitat : Les chenilles consomment les aiguilles de sapin, d'écéas.



La Corythée anglaise, Thera britannica , parc des Beaumonts, 7 mai 2019. Cliché André Lantz.

Cabera exanthemata

L'hibernie hâtive *Campaea margaritaria*

Synonyme : *Larerrannis marginaria*, La boarmie hâtive

Période de vol : mars-avril

Habitat : zones boisées



L'hibernie hâtive, parc des Beaumonts, 9 février 2013. Cliché André Lantz

La Divisée *Siona lineata*

Synonymes : La phalène blanche, la surlignée

Période de vol : juin-août

Habitat : prairie, friches, milieux ouverts



La Divisée, Siona lineata, parc des Beaumonts, 15 août 2014. Cliché Pierre Rousset.

L'Eupithécie couronnée *Chloroclystis v-ata*

Périodes de vol : mai-septembre (espèce bivoltine dont les deux générations peuvent se chevaucher)

Répartition : Toute l'Europe, largement distribuée en France.

Habitat : Chenilles sur diverses plantes basses.



Eupithécie couronnée chloroclystis-v-ata, parc des Beaumonts, 7 mai 2019. Cliché André Lantz.

NOTODONTIDAE

Le Dragon *Harpyia milhauseri*

Période de vol : avril-juin surtout, juillet-août (la seconde génération est plus irrégulière) (bivoltine)

Répartition : Europe moyenne et occidentale, presque partout en France

Habitat : bois de feuillus (notamment chênaies). Les chenilles consomment les feuilles de chêne, de bouleau, de hêtre.



Le Dragon, Harpyia milhauseri, Parc des Beaumonts, 7 mai 2019. Cliché André Lantz.

EREBIDAE

L'Etoilée *Orgyia antiqua*

Synonymes : Bombyx antique, Bombyx étoilé

Envergure : Mâle, 25 à 30 mm

Période de vol : juin-juillet, avec une seconde génération en septembre-octobre dont les œufs hivernent.

Répartiton : Partout en France, presque toute l'Europe

Habitat : Variés, en partuclier là où il y a une strate buissonnante : parcs et jardins, haies, bois, marais..., Exceptionnellement au pied d'arbres isolés en environnement urbain.

La chenille

Longueur maximum : environ 35 mm (jusqu'à 40 mm ?)



L'Etoilée, Orgyia antiqua, parc des Beaumonts, 30 mai 2017. Cliché Pierre Rousset.

Un article est consacré à cette espèce : ESSF (article 49987), [Un papillon des Beaumonts : l'Etoilée, *Orgyia antiqua*](#)

Calliteara pudibunda

Lymantria dispar

Manteau pâle, *Eilema caniola*

Période de vol : mai à octobre. Univoltin ou bivoltin.

Aire de répartition : du Maghreb à l'Asie, toute l'Europe (sauf l'extrême Nord). Presque partout en France métropolitaine, mais plus fréquent dans la moitié sud et en Corse.

Habitat : Espèce thermophile qui colonise les lisières, clairières et chemins forestiers bien exposés au soleil, les zones rocheuses, les vieux murs jusqu'en ville.

La Lithosie plombée, *Eilema lurideola*

Synonyme : Lithosie complanule

Taille : envergure de 31 à 38 mm.

Période de vol : juin à août. Univoltine (hiverne à l'état larvaire).

Aire de répartition : présente en Europe, en Asie Mineure, et plus à l'est dans plusieurs régions de l'Asie.

Habitat : bois, buissons. Attiré par les fleurs riches en nectar (clématites, cirses, etc.)

Comportement : vole la nuit, attirée par la lumière.

Description : ailes antérieures grises avec une bande costale jaune chamois. Ailes postérieures de couleur crème uniforme. Comme d'autres papillons de son genre, au repos, il replie ses ailes autour de son corps.



La Lithosie plombée, Eilema lurideola, parc des Beaumonts, 30 mai 2014. Cliché André Lantz.

Chenille

Au dernier stade de sa croissance la chenille ne mesure pas plus de 20mm.

Grise et velue, avec des lignes noires sur le dos et une ligne orange de chaque côté, sa tête est noir brillant.



Chenille photographiée sur la parmélie des murailles

Chenille adulte de La Lithosie complanule, Eilema lurideola sur Xanthoria parietina, parc ces Beaumonts, 24 avril 2014. Cliché André Lantz.

Ecaille du Genre *Eilema*



Ecaille du Genre Eilema, parc des Beaumonts, 17 juillet 2021. Cliché Pierre Rousset..

Il y a une dizaine d'espèces similaires dont la détermination nécessite de regarder la face ventrale des ailes lorsqu'elles sont étalées.

Par contre les chenilles sont plus faciles, quelque fois, à distinguer que les adultes.

Eilema lurideola

Diacrisia sannio

Écaille tigrée *Spilosoma lubricipeda*

Période(s) de vol : mai-septembre

Habitat : polyphage sur plantes basses



Écaille tigrée, Spilosoma lubricipeda, parc des Beaumonts, 19 juin 2015. Cliché Pierre Rousset.

Spilosoma lutea

L'écaille chinée *Euplagia quadripunctaria*

Période de vol : juillet-août

Habitat : polyphage sur plantes basses



L'écaille chinée, Euplagia quadripunctaria, parc des Beaumonts, 17 août 2016. Cliché Pierre Rousset.

La goutte de sang *Tyria jacobea*

Synonyme : L'écaille du séneçon

Période de vol : mai-juin

Habitat : divers milieux, *Senecio jacobaea*



Goutte sang-1

La goutte de sang, Tyria jacobea, parc des Beaumonts, mai 2009. Cliché André Lantz.

Pechipogo plugimeralis

Rivula sericealis

Hypena rostralis

Hypena proboscidalis

La doublure jaune *Euclidia glyphica*

Périodes de vol : avril-mai et juillet-août

Habitat : Fabacées, trèfle, luzerne



La doublure jaune, Euclidia glyphica, parc des Beaumonts, 13 juin 2013. Clichés Pierre Rousset.



La doublure jaune, Euclidia glyphica, parc des Beaumonts, 16 juin 2017. Clichés Pierre Rousset.





La doublure jaune, Euclidia glyphica, parc des Beaumonts, 25 mai 2018. Clichés Pierre Rousset.

La Passagère *Dysgonia algira*

Envergure : 40 à 46 mm

Période de vol : mai à juin suivant les endroits.

Répartition : Méridionale, localisée plus au nord. Présente en Ile-de-France à l'occasion des migrations.

Habitat : milieux forestiers et les lisières, y compris en zone urbaine



La Passagère, Dysgonia algira, dans un appartement non loin du parc des Beaumonts, 6 août 2013. Clichés Pierre Rousset.

NOCTUIDAE

***Arctiinae* indéterminé**

(Les *Arctiinae* sont maintenant rangé avec les *Noctuidae*.)

Les chenilles de plusieurs espèces sont poilues noirâtres, donc pas forcément déterminables à vue.



Chenille d'Arctiinae spe, parc des Beaumonts, 18 mars 2013. Cliché Pierre Rousset.

La Funèbre *Tyta luctuosa*

Synonyme : la noctuelle en deuil

Période de vol : mai-août

Habitat : pelouses, liserons, grand plantain



La funèbre, Tyta luctuosa, 9 août 2010. Cliché André Lantz



La funèbre, Tyta luctuosa, parc des Beaumonts, 20 juin 2021. Clichés Pierre Rousset.



Un vieil individu, usé.

La funèbre, Tyta luctuosa, parc des Beaumonts, 3 août 2013. Cliché Pierre Rousset.

Panemeria tenebrata

Le Collier blanc *Acontia lucida*

Synonyme : Le Collier argenté

Période de vol : mai-septembre. Plurivoltine.

Aire de répartition : Eurasiatique. Europe tempérée. En France, au sud de Paris. Migratrice, elle apparaît en région parisienne plus particulièrement durant les années chaudes où elle remonte du sud de la France.

Habitat : peu exigeante écologiquement. Jusqu'en zone urbaine.

Vole et butine le jour. Vient la nuit aux sources lumineuses.





Le Collier argenté, Acontia lucida, parc des Beaumonts, 25 août 2019 (année chaude). Clichés Pierre Rousset.

La Confuse *Macdunnoughia confusa*

Synonyme : La goutte d'argent

Migratrice

Périodes de vol (bivoltine) : avril-juin (juillet) et juillet (août)-octobre

Habitat : lieux herbus



La confuse, Macdunnoughia confusa, parc des Beaumonts, 31 août 2011, cliché André Lantz



La confuse, Macdunnoughia confusa, parc des Beaumonts, 11 mai 2018, cliché Pierre Rousset

Le gamma *Autographa gamma*

Synonyme : Le lambda

Taille : L'adulte a 40 à 45 mm d'envergure (ailes étalées).

Période d'observation : En France, peut être observée au tout début du printemps jusqu'à la fin de l'automne. Aux Beaumonts : mars-octobre.

Très commune.

C'est une espèce migratrice qui se maintient toute l'année sur le pourtour de la méditerranée et qui atteint chaque année le nord de l'Europe, à la faveur de flux migratoires plus ou moins importants. Elle hiverne à différents stades. Plusieurs générations par an.

Aire de répartition : Cette espèce est présente dans toute l'Eurasie tempérée et l'Afrique du Nord.

Habitat : espèce polyphage. Se rencontre dans de multiples milieux herbacées (fabacées, brassicacées, orties...)

Description : Les ailes antérieures sont marbrées de brun et de gris avec une tache blanche centrale caractéristique en forme de γ (gamma) ou de λ (lambda) selon le sens de l'observation. Les ailes postérieures sont brun clair, plus foncé dans la zone marginale.

Espèces proches :

L'espèce peut être confondue avec d'autres espèces de noctuelles, notamment la Goutte d'argent (*Macdunnoughia confusa* (Stephens, 1850)). La forme de la tache blanche chez ces espèces est différente [1].



Le gamma, Autographa gamma, parc des Beaumonts, 22 juillet 2015. Cliché Pierre Rousset.



Le gamma, Autographa gamma, parc des Beaumonts, 20 juin 2018. Cliché Pierre Rousset.



Le gamma, Autographa gamma, parc des Beaumonts, 11 juin 2021. Clichés Pierre Rousset.



Elle te déplait, ma gueule, me dit-il en me fixant hargneusement du regard. Je ne l'avais jamais vu dans un tel état...



Le gamma, Autographa gamma, parc des Beaumonts, 15 juin 2021. Clichés Pierre Rousset.

La Noctuelle de la Patience *Viminia rumicis*

Synonyme : La cendrée noirâtre

Période de vol : mars-juin, juillet-octobre

Répartition : toute l'Europe, un peu partout en France

Habitat : nombreux mileux (en particulier mésophiles), jusqu'en zone urbaine...

Nyctobrya muralis

Acronicta rumicis

Acronicta aceris

Le Psi *Acronicta psi*

Synonyme : *Trianea psi*

Période de vol : mars-juin, juillet-octobre

Répartition : toute l'Europe et la France

Habitat : divers milieux mésophiles, jusqu'en ville

La Troënière *Craniophora ligustri*

Synonyme : La noctuelle du troène

Période de vol : mai-juin, juillet-août (bivoltine)

Répartition : toute l'Europe et la France

Habitat : forêts diverses, jusqu'en ville. Les chenilles sont sur les Oléacées : troène, frêne, lilas.



La Troënière Craniophora ligustri ; Parc des Beaumonts, 7 mai 2019. Cliché André Lantz.

La Meticuleuse *Phlogophora meticulosa*

Synonyme : la craintive

Période de vol : mars-novembre (bivoltine)

Répartition : toute l'Europe et la France

Habitat : divers milieux mésophiles, jusqu'en ville. La chenille est polyphage..

Commune

Cette noctuelle possède une caractéristique rare pour les lépidoptères. Elle peut replier une partie de ses ailes antérieures [2].



La méticuleuse, Phlogophora meticulosa venant de se poser sur le drap. Parc des Beaumonts, 7 mai 2019. Cliché André Lantz.



La méticuleuse, Phlogophora meticulosa ayant replié partiellement ses ailes antérieures, parc des Beaumonts, 7 mai 2019, cliché André Lantz.

Amphipyra pyramidea

Cucullia verbasci

Agrochola macilenta

Conistra vaccinii

Mesoligia furuncula

Oligia latruncula

Oligia versicolor

Cosmia trapezina

Phlogophora meticulosa

Thalpophila matura

Le point blanc *Mythimna albipuncta*

Taille : envergure 30-35 mm

Aire de répartition géographique : Europe moyenne et du sud, toute la France.

Période de vol : deux générations en (avril) mai- juin, puis août-septembre. Les chenilles hivernent, dissimulées la journée dans leur litière.

Vole la nuit. Migratrice

Habitat : milieux divers, généralement ouverts et secs, des zones cultivées ou urbanisées de plaine jusqu'aux prairies de moyenne montagne.

Commune

Ailes antérieures brun-roux avec un point discal blanc cerné de sombre. Ailes postérieures terne, plus sombre sur le bord. Antennes filiformes.



Le point blanc, Mythimna albipuncta, parc des Beaumonts, 21 août 2021. Cliché Pierre Rousset.

Mythimna ferrago

Orthosia gothica

Orthosia incerta

Orthosie du cerisier *Orthosia cerasi*

Période de vol : février-mai. Univoltine

Statut : commune

L'imago vole uniquement la nuit et peut s'observer sur les murs des habitations en journée.

La Chenille

Elle se développe sur les arbres caducifoliés.



Chenille d'Orthosie du Cerisier sur un érable, parc des Beaumonts, 21 avril 2011. Photo André Lantz.

Hecatera bicolorata

Noctuelle du chou *Mamestra brassicae*



Noctuelle du chou, Mamestra brassicae, Vincennes, 18 août 2011, cliché André Lantz.

La chenille

Polyphage, elle ne sort se nourrir que la nuit.



Les photos présentées n'ont pas été prises dans le parc mais à mon domicile car des chenilles se

sont développées sur quelques unes des plantes de mon [André Lantz] balcon.

Chenille de Noctuelle du chou, Mamestra brassicae, Vincennes, 23 septembre 2014. Cliché André Lantz.

La chrysalide



Chrysalides de Mamestra brassicae, Vincennes, 14 septembre 2012. Cliché André Lantz.

Melanchra persicariae

Lacanobia oleracea

Le C-noir *Xestia c-nigrum*

Période de vol : avril-juin, août-novembre

Aussi migratrice

Répartition : presque toute l'Europe, largement répandue en France

Habitat : divers milieux, y compris urbanisés

Noctua janthina

Noctua pronuba

Axylia putris

La Noctuelle des Renouées *Agrotis puta*

Synonymes : l'élagueuse, la noctuelle puta

Période de vol : mars-juillet, août-octobre (bivoltine)

Aussi migratrice

Répartition : sud de l'Europe (jusqu'à la Grande-Bretagne), partout en France

Habitat : divers milieux ouverts (friches, cultures, prairies mésophiles, clairières...), même en zone urbanisée. La chenille consomme diverses plantes basses.



La Noctuelle des Renouées Agrotis puta , Parc des Beaumonts, 7 mai 2019, cliché André Lantz.

La Noctuelle baignée *Agrotis ipsilon*

Période de vol : avril-novembre (plusieurs générations)

Aussi migratrice

Répartition : presque toute l'Europe (jusqu'à la Grande-Bretagne), largement répandue en France -
Commune

Habitat : divers milieux ouverts (jardins, cultures, prairies mésophiles...), y compris en zone urbanisée. La chenille consomme diverses plantes basses.

Agrotis exclamationis

Pyrrhia umbra

L'Orthosie picotée *Anorthoa munda* ?

Identification (P. Persuy) à confirmer.

Synonyme : *Orthosia munda*, La Proprette

Aire de répartition : Probablement toute la France continentale, à l'exception des secteurs méditerranéens.

Chenille

Longueur maximale : 40 mm.



*Chenille qui pourrait être une noctuelle (Anorthoa munda ?), parc des Beaumonts, 12 mai 2019.
Cliché Pierre Rousset.*

Voir en ligne : [\[\[Voir André Lantz, ESSF \(article ...](#)

Notes

[1] Largement repris de https://inpn.mnhn.fr/espece/cd_nom/249151/tab/fiche

[2] Complément : [voir André Lantz, ESSF (article 49964), [Papillons nocturnes du parc des Beaumonts : Recherche des Hétérocères par attraction lumineuse les 7-8 mai 2019.](#)